



Organisation des Nations Unies
pour l'alimentation
et l'agriculture



Projet FSC-FPP soutenu par le Programme FAO-UE FLEGT

**« Renforcer les capacités pour améliorer la protection
des droits des Populations Autochtones et des
Communautés Locales et assurer leur participation
réelle à la gestion responsable des forêts »**

17^{ème} Conférence des Parties du PFBC

25 octobre 2017 – Hotel Sawa; DLA-Cameroun.



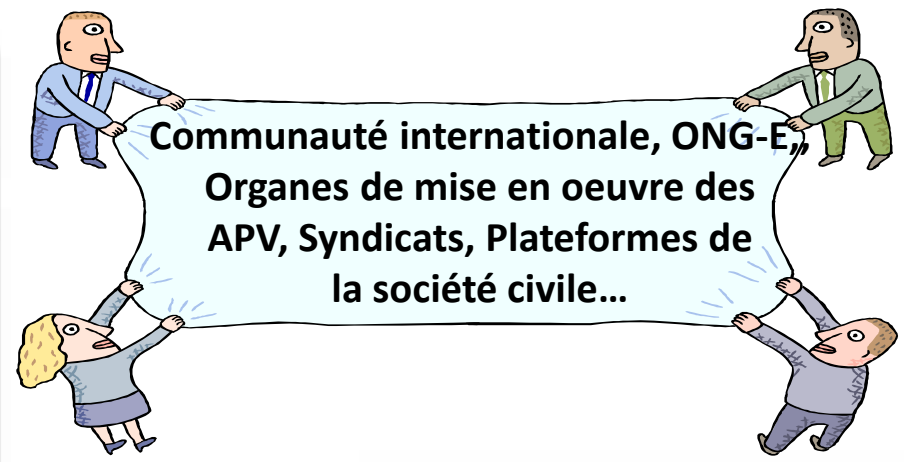
Forest
Peoples
Programme



FORESTS
FOR ALL
FOREVER

Pourquoi?

Why Transformation/Change?



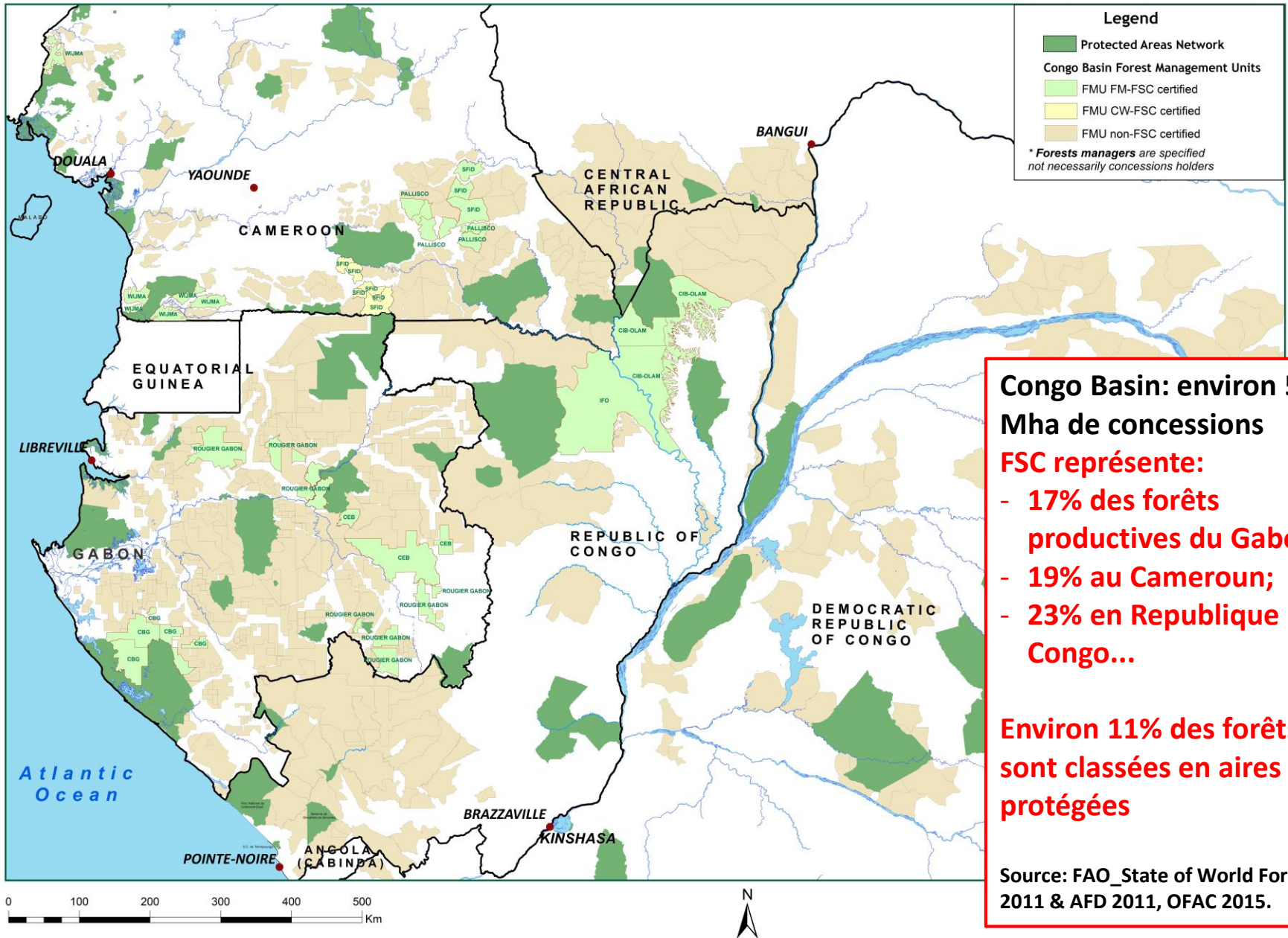
2 Partenaires



Forest Peoples Programme (FPP) est une organisation internationale qui aide les peuples forestiers à faire valoir leurs droits à contrôler et gérer leurs territoires et leurs forêts. FPP déploie depuis de nombreuses années un programme dans le bassin du Congo, et travaille actuellement avec des partenaires locaux (essentiellement des organisations de populations autochtones) au **Cameroun, en République Centrafricaine, en République Démocratique du Congo et au Congo**



An overview of Congo Basin Forests in November 2015 (5,7 Mha FSC FM certified)



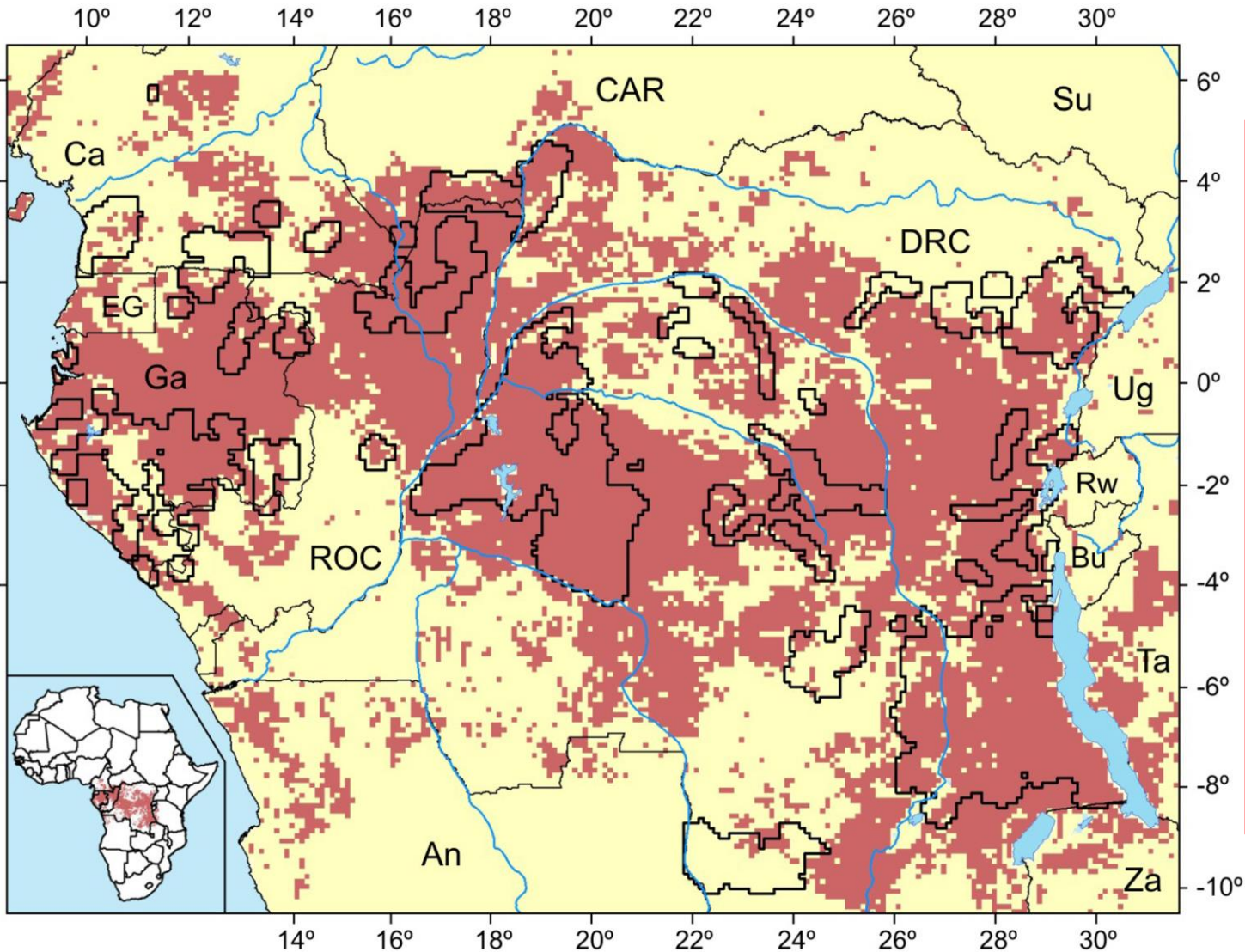
Congo Basin: environ 56 Mha de concessions

FSC représente:

- 17% des forêts productives du Gabon;
- 19% au Cameroun;
- 23% en République du Congo...

Environ 11% des forêts sont classées en aires protégées

Source: FAO_State of World Forests 2011 & AFD 2011, OFAC 2015.



920 000 chasseurs cueilleurs vivent dans les forêts d'Afrique Centrale

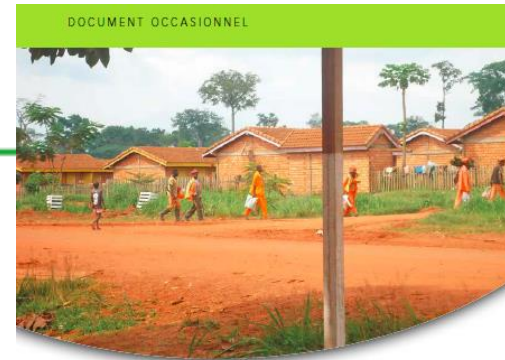
30 Millions de personnes dépendraient directement des services écosystémiques rendus par les forêts du Bassin du Congo

SOURCE: Olivero J, Fa JE, Farfán MA, Lewis J, Hewlett B, Breuer T, et al. (2016) Distribution and Numbers of Pygmies in Central African Forests.

[PLoS ONE 11\(1\): e0144499. doi:10.1371/journal.pone.0144499](https://doi.org/10.1371/journal.pone.0144499)

Un constat sans équivoque

- La mise en œuvre du FSC, bien qu'améliorant les conditions de vie des populations riveraines, crée de nouveaux conflits d'accès aux ressources (Cerutti *et al.*; 2014);



Impacts sociaux de la certification du Forest
Stewardship Council
Évaluation dans le bassin du Congo

Paolo Omar Cerutti
Guillaume Lescuyer
Raphael Tsanga
Sam Nziengui Kassa
Prisca Roseline Mapangou

Edouard Essiane Mendoula
Aimé Patrick Missamba-Lola
Robert Nasi
Paulo Pamela Tabi Ekebil
Régis Yembe Yembe



- Application des exigences légales des Accords de Partenariat Volontaire (APV) liées aux droits des Populations Autochtones et des Communautés Locales (PACL) se heurte à des défis majeurs:
 - Difficultés à s'exprimer – niveau éducationnel;
 - Représentation équitable dans des structures de décision centralisées et “délégées” – “*La hiérarchie n'est pas innée chez les chasseurs cueilleurs*”;
 - Sous-représentativité des femmes et des jeunes;
 - Négociations et enjeux débattus requièrent des connaissances et des mises en perspective inconnues des PACL.

Scope du Projet:

04 Pays APV – Cameroun, Gabon, République Centrafricaine et République du Congo.

Durée: 15 mois (Novembre 2017 – Janvier 2019)

Compatibilité FLEGT/FSC:

Indicateur 4.3.1. de Grille de légalité centrafricaine:

Reconnaissance et respect des droits coutumiers dans concessions

Indicateur 9.1.2. de Grille provisoire au Gabon

Obligation d'établissement d'un cadre de concertation

Indicateur 3.1.1. et 3.3.2 de Grille de légalité congolaise

Obligation d'impliquer la société civile et les PACL dans la gestion

Principe 3 du FSC : Droits des Populations Autochtones

Principe 4 du FSC : Relations avec les communautés

Étape 01 : Création d'un Groupe d'au moins 4 Experts Autochtones

Étape 02 : Compétences des populations autochtones et des gestionnaires forestières en technique de concertation et de résolution de conflits sont accrues

- **2 Formations (Cadres légaux, CLIP, FLEGT, Techniques Concertation)**
- **Visites de terrain;**
- **Formation de 06 gestionnaires forestiers « légaux » au CLIP, résolution des conflits FLEGT, outils de concertation;**



Étape 03 : Participation des populations autochtones à la gestion des forêts s'est améliorée

- Missions de terrain dans les pays cible;
- Intervention du Groupe d'Experts sur sollicitation des opérateurs;

Étape 04 : Identification de pérennisation du Groupe d'Experts

- Dialogue avec les Agences des Nations Unies, Bailleurs;

Étape 05 : Visibilité du projet assurée

- Lancement à 17^{ème} CoP du PFBC;
- Visites de courtoisie;
- Atelier sous-régional de restitution;
- Emission de radio – Guide - Vidéo



Quelques outils possibles



Utilisation de MinSET
développé par [ETH ForDev](#)
– [CIRAD](#)

Le groupe de recherche [ForDev](#) développe des modèles couplant les moteurs économiques, sociaux et environnementaux de changement

	High Density Forest	Low Density Forest	Open Forest Mosaic			
Forest cover F	10-9	8-5	4-0			
Land cover type						
	High Density Forest (HDF)	Medium Density Forest (MDF)	Low Density Forest (LDF)	Young Regenerating Forest (YRF)	Scrub (S)	Open Land (OL)
	Vegetation Stratification					

Quelques outils possibles...

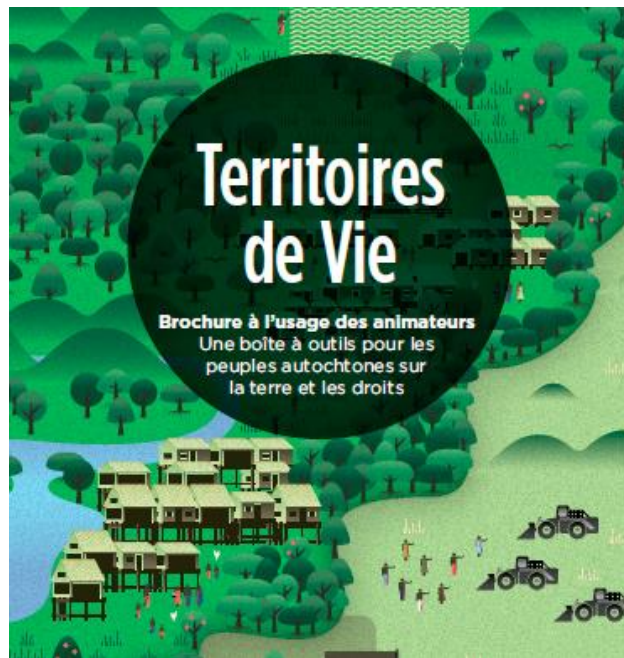


Début des années 60 (gauche), après deux tours de jeu, les impacts sur le paysage sont visibles (droite)



Après 05 tours de jeux (années 2010), le paysage est dominé par les activités économiques et les premières mosaïques forestières ouvertes apparaissent

Quelques outils possibles...



Lifemosaic développe dans un langage culturellement adapté des boîtes à outils visuelles pour les communautés confrontées à des projets de développement à grande échelle et les connectent.

Avant la fin 2017:

- Appel à manifestation d'intérêt, relayé par le REPALEAC, pour la sélection des membres du Groupe d'Experts;
- Etablissement du Groupe d'Experts;
- Planification de la première Formation;
- Visites de courtoisie initiée;
- Mise en relation avec le *Comité permanent des peuples autochtones* du FSC.

